

---

## ACERCA DE LA AUTORA

### **M<sup>a</sup> TERESA LÓPEZ JIMÉNEZ**

Formada en Bellas Artes en la Universidad de Granada, donde adquirió una sólida base en técnicas artísticas y diseño. Diseñadora gráfica con una destacada trayectoria profesional de 20 años, durante los cuales se ha especializado en maquetación editorial y retoque fotográfico. Su experiencia abarca desde sencillos elementos publicitarios y de marketing a la creación de revistas y libros.

Desde el año 2005, ha combinado su labor como diseñadora gráfica con la docencia, impartiendo clases tanto de manera presencial como online. Su enfoque pedagógico se centra en enseñar diversas aplicaciones de Adobe Creative Suite, como Photoshop, Illustrator e InDesign. Ha impartido formación tanto a pequeñas y medianas empresas (PYMES) como a grandes multinacionales, adaptando sus métodos de enseñanza a las necesidades específicas de cada grupo.

Su trabajo como docente no solo se limita a transmitir conocimientos técnicos, sino también a fomentar la creatividad y el pensamiento crítico en sus alumnos. Ha desarrollado numerosos cursos y talleres personalizados que abordan desde los fundamentos del diseño gráfico hasta técnicas avanzadas de retoque y composición. Además, se mantiene actualizada con las últimas tendencias y avances tecnológicos en el campo del diseño, lo que le permite ofrecer una formación relevante y de alta calidad.

En su carrera, ha colaborado con diversos clientes y proyectos, siempre buscando superar las expectativas y aportar un valor añadido a cada trabajo. Su dedicación y pasión por el diseño gráfico y la enseñanza se reflejan en la satisfacción de sus clientes y alumnos, muchos de los cuales han logrado mejorar significativamente sus habilidades y conocimientos gracias a su guía y experiencia.



---

# INTRODUCCIÓN

Adobe InDesign es un software de maquetación altamente sofisticado y versátil que se utiliza ampliamente en la creación de publicaciones impresas y digitales.

Una de sus principales ventajas es su capacidad para trabajar con una amplia variedad de formatos de archivo, lo que facilita la importación y exportación de contenido de medios mixtos. Además, su integración con otras aplicaciones de Adobe, como Photoshop e Illustrator, permite a los usuarios crear diseños más complejos y sofisticados y mejora enormemente la eficiencia del flujo de trabajo. También, permite que varios usuarios puedan trabajar en un mismo proyecto de forma simultánea lo que agiliza el proceso de diseño y facilita la comunicación entre los miembros del equipo, garantizando una mayor eficiencia en la realización de proyectos colaborativos.

El uso de InDesign es especialmente útil para la creación de revistas, libros, folletos, catálogos y otros materiales de marketing. Su capacidad para manejar diseños de varias páginas con facilidad y precisión lo convierte en la herramienta ideal para proyectos de gran envergadura, permitiendo, además, la gestión de estándares de salida para productos analógicos y digitales.

## INICIAR EL PROGRAMA

---

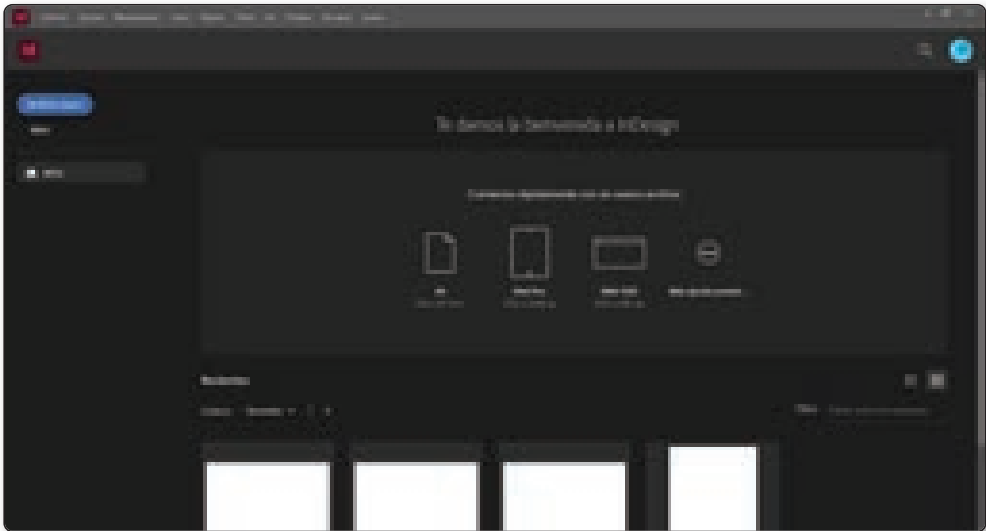
Cuando se abre Adobe InDesign, aparecen varias opciones en la pantalla de inicio. Aquí es donde se puede crear un nuevo documento, abrir uno existente, acceder a plantillas prediseñadas, o incluso buscar tutoriales y recursos de ayuda:

esta versatilidad permite adaptar el flujo de trabajo a las necesidades específicas de cada proyecto.

Crear un nuevo documento en InDesign es fácil. Simplemente se selecciona la opción “Nuevo documento” en la pantalla de inicio y se establecen las dimensiones, orientación, márgenes y ajustan las preferencias de configuración del documento.

También, se puede elegir entre diversas plantillas que facilitarán el trabajo, estas plantillas prediseñadas abarcan una amplia gama de proyectos, desde folletos y revistas hasta tarjetas de presentación y libros. Se selecciona la plantilla que se adapte a las necesidades y se comienza a personalizar con el contenido propio.

Si ya se tiene un documento existente que se quiere abrir se puede hacerlo seleccionando la opción “Abrir documento” en la pantalla de inicio y navegando a través de los archivos para encontrarlo. Además, se puede acceder a los proyectos recientes, lo cual facilita la rápida apertura de documentos en los que se estaba trabajando anteriormente, e incluso importarlos desde la nube utilizando Adobe Creative Cloud.



**Figura 1.1.** Pantalla de inicio de Adobe InDesign

Ejercicio práctico “1.3.1 Crear documento nuevo” en la página 43.

# 1

---

## LA INTERFAZ DE ADOBE INDESIGN

El espacio de trabajo de InDesign está diseñado para facilitar la creatividad y la eficiencia en el proceso de diseño. Una de sus características más útiles es la capacidad de trabajar con múltiples documentos al mismo tiempo. Los usuarios pueden dividir la ventana en varias secciones para ver y editar varios documentos simultáneamente, lo que facilita la comparación y la referencia cruzada entre diferentes partes de un proyecto.

Ejercicio práctico “1.3.2 Gestionar ventanas en la interfaz” en la página 44.

La interfaz de usuario limpia y bien organizada permite acceder rápidamente a todas las herramientas y funciones necesarias para crear diseños de alta calidad. Se compone de varias partes clave, entre las que se incluyen la barra de herramientas, los paneles de Control o la ventana de documento. Se puede personalizar la disposición de los diferentes elementos según las preferencias y necesidades de cada usuario, arrastrando y soltando los paneles en diferentes ubicaciones o agrupándolos en pestañas.

Para utilizar InDesign de manera eficiente, es importante familiarizarse con la ubicación y funcionalidad de cada una de estas partes de la interfaz. Además, es útil conocer algunos atajos de teclado y técnicas de trabajo rápido, como el uso de estilos de párrafo y carácter (página 114), la agrupación de objetos (página 187) o la alineación y distribución de elementos en la página. (Página 189).

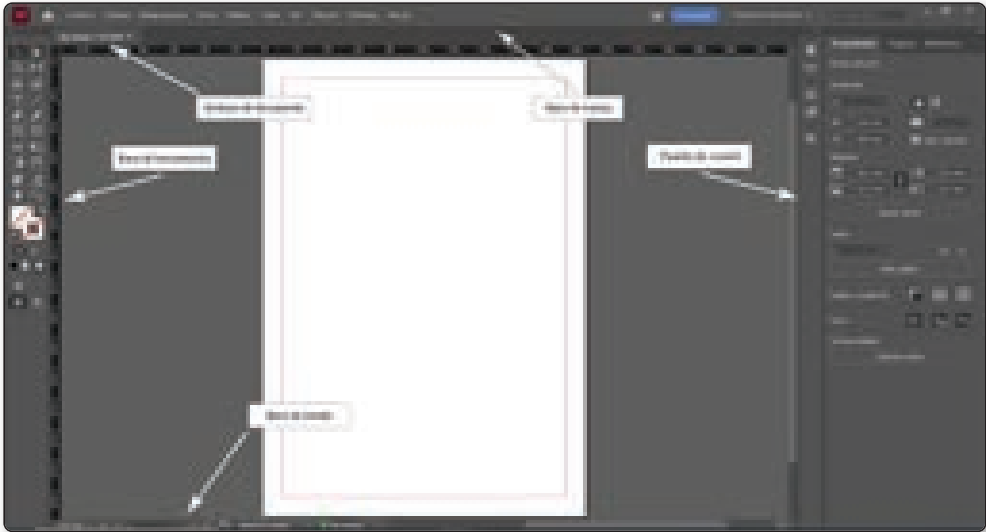


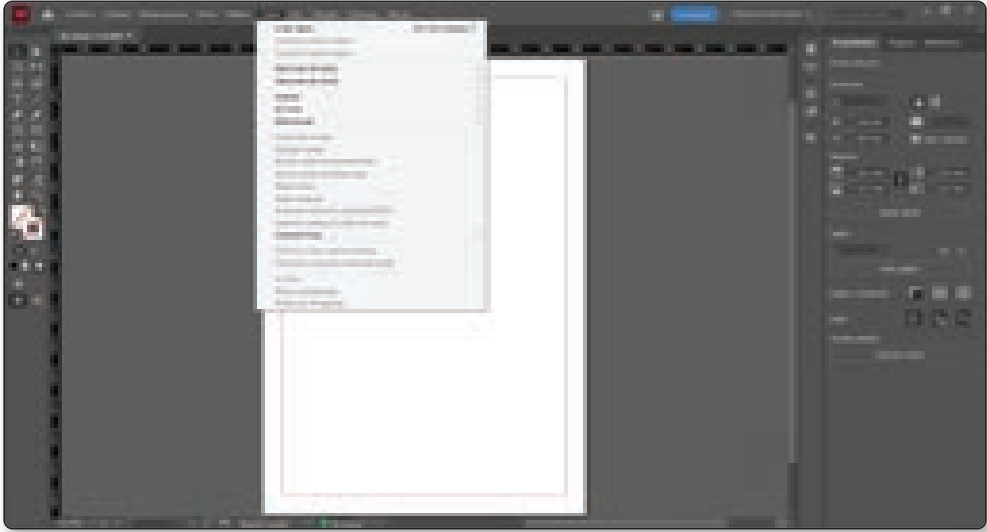
Figura 1.2. Interfaz de Adobe InDesign

## 1.1 BARRA DE MENÚS

---

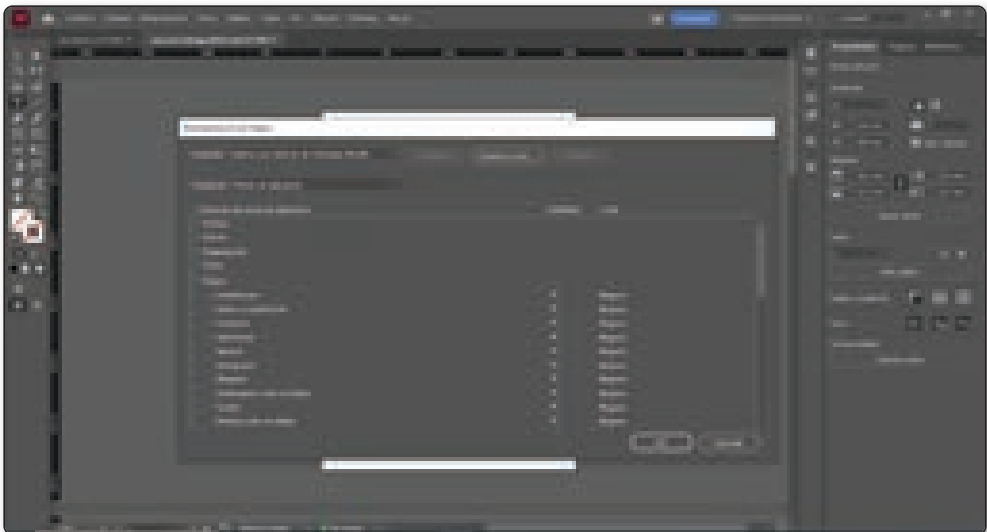
La barra de menús se encuentra en la parte superior de la interfaz de InDesign, en ella podemos distinguir una serie de elementos especialmente destacables:

Los **menús desplegables** permiten acceder a las diferentes funciones del programa. Hay opciones del menú con tres puntos suspensivos, estas funciones, al hacer clic sobre ellas, abren un cuadro de diálogo. Otras opciones del menú muestran una flecha que apunta hacia la derecha, esta flecha indica que existen más opciones que no están siendo visualizadas, debido a que el espacio de la ventana no es suficiente para todos los comandos. Si se hace clic sobre la flecha, se mostrarán el resto de las opciones ocultas.



**Figura 1.3.** Menús desplegados

El programa permite personalizar estos menús mostrando, ocultando o cambiando el color de las diferentes opciones que muestran. Esto se puede lograr a través del menú Edición > Menús. Se abrirá un cuadro de diálogo que otorga estas posibilidades de personalización.



**Figura 1.4.** Personalización de menús

Uno de los aspectos más importantes a la hora de trabajar en Adobe InDesign es la capacidad de organizar y gestionar eficientemente nuestros proyectos. Una de las herramientas que nos facilita esta tarea es el **conmutador de espacios de trabajo**, que nos permite cambiar rápidamente entre diferentes configuraciones de la interfaz de usuario. Esta opción es útil cuando trabajamos en proyectos diferentes que requieren un enfoque específico en cuanto a las herramientas y paneles que necesitamos tener a mano.

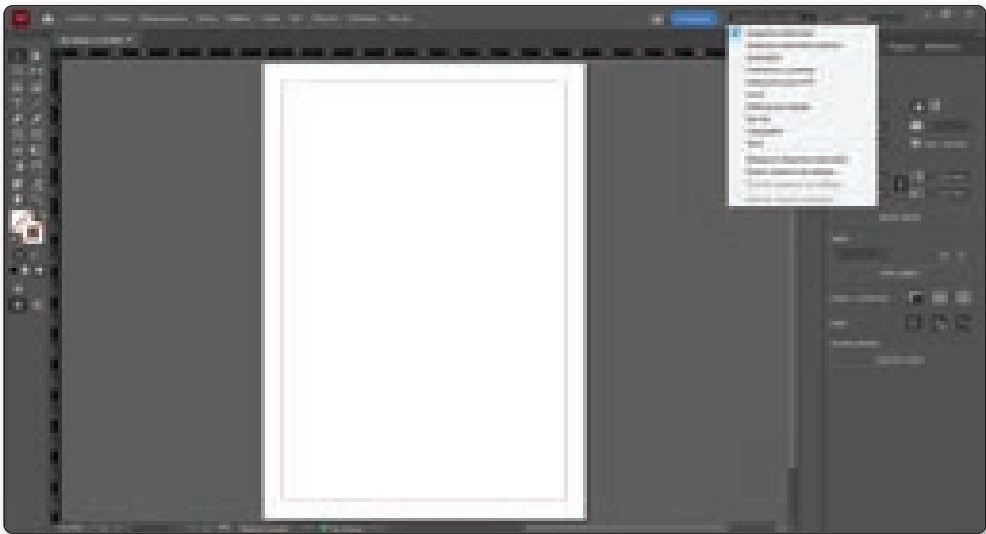


Figura 1.5. Conmutador de espacios de trabajo

En el conmutador de espacios de trabajo encontraremos una lista de configuraciones preestablecidas que se pueden elegir, como por ejemplo “Trabajo”, “Digital”, “Tipografía”, entre otros. Al cambiar entre diferentes espacios de trabajo, podemos optimizar nuestra productividad al tener a disposición las herramientas y paneles que precisamos en cada momento.

Estos espacios de trabajo son configuraciones predefinidas de la interfaz del programa que agrupan paneles y herramientas específicas para diferentes tareas de diseño.

El primer tipo de espacio de trabajo que se puede encontrar en la lista desplegable es el espacio de trabajo por defecto Aspectos esenciales. Este espacio de trabajo incluye los paneles más comunes y utilizados, como el panel de Páginas, el panel de Capas y el panel de Estilos. Es ideal para usuarios que están comenzando a



utilizar el programa y que no tienen preferencias específicas en cuanto a la disposición de los paneles.

Otra opción disponible es el espacio de trabajo Libro, en él se encuentran herramientas como el panel de Páginas, que permite visualizar y modificar el orden de las páginas, así como aplicar estilos de página de forma consistente en todo el documento o el panel de Capítulos, que facilita la organización y navegación entre los diferentes archivos que componen el libro.

También, se puede encontrar el espacio de trabajo de Tipografía, que está orientado a usuarios que trabajan intensamente con texto y fuentes. Incluye paneles como el panel de Carácter y el panel de Párrafo, que facilitan la edición y el formato de texto de manera precisa y eficiente. Se pueden, además, personalizar espacios de trabajo propios según nuestras y guardar la disposición de la interfaz personalizada para poder acceder a ella rápidamente en el futuro.

Ejercicio práctico “1.3.3 Crear espacio de trabajo personalizado” en la página 45.

Seleccionando algunos espacios de trabajo se mostrará, bajo la barra de menús, el panel de Control. También, se puede hacer visible desde el menú Ventana > Control.

En este panel se exponen las diferentes opciones posibles que nos brinda cada herramienta que se tenga seleccionada.

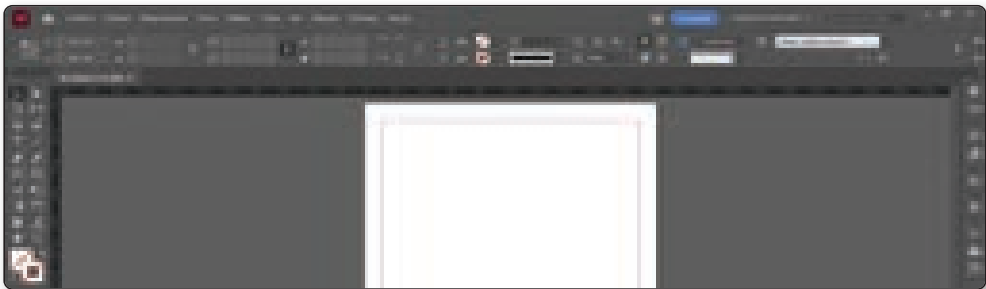


Figura 1.6. Panel de Control

El **buscador**, en la esquina superior derecha de la pantalla, es una función fundamental que permite encontrar rápidamente soluciones a dudas concretas sobre el funcionamiento del programa, seleccionando en la imagen de la lupa la opción “Ayuda de Adobe”; o imágenes dentro del banco que proporciona Adobe Stock.

El botón **Compartir** es una función que permite crear un vínculo para poner en común fácilmente los documentos de InDesign con diferentes colaboradores y recibir comentarios y revisiones. Otra vía de acceder a esta opción es mediante el menú Archivo > Compartir para revisión. Que abrirá el mismo cuadro de diálogo.

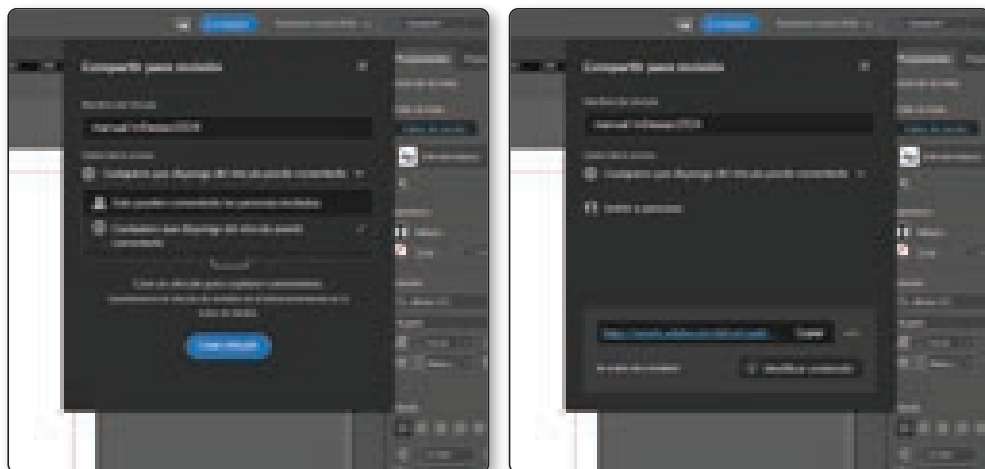


Figura 1.7. Compartir

## 1.2 BARRA DE ESTADO

---

La barra de estado es una herramienta clave que proporciona información útil y funcionalidades importantes para el usuario mientras trabaja en sus diseños. Ubicada en la parte inferior de la interfaz de usuario, la barra de estado muestra datos como la cantidad de páginas en el documento, la posición del cursor, la escala de visualización actual y los modos de vista activos.

Uno de los usos más comunes de la barra de estado es para cambiar la escala de visualización del diseño. Se puede hacer zoom in o zoom out utilizando los controles de zoom ubicados en esta zona, lo que permite ver el diseño en detalle o tener una vista general del documento con facilidad. Además, la barra de estado también indica si se está trabajando en modo de previsualización, mostrando una vista previa de cómo se verá el diseño una vez impreso o exportado.

## 1.3 BARRA DE HERRAMIENTAS

---

Esta barra se encuentra ubicada en la parte izquierda de la pantalla de trabajo y contiene una amplia variedad de herramientas que permiten crear y editar diseños de manera eficiente y profesional. Las herramientas que se acompañan de un triángulo en la parte inferior derecha del icono se pueden desplegar y muestran más opciones.

Por defecto se muestran los distintos iconos en dos columnas, esta disposición se puede cambiar haciendo clic en las dos flechitas que se encuentran en la parte superior de la barra. Esta también se puede hacer flotante y colocarse en cualquier parte del documento, simplemente hay que arrastrarla a donde se desee, y volver a arrastrarla al lugar de origen para anclarla de nuevo en su lugar inicial.

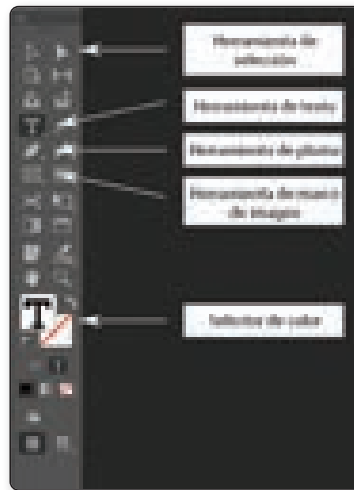


Figura 1.8. Barra de herramientas

Entre los útiles más frecuentemente usados en esta barra se encuentran la herramienta de selección (atajo de teclado V), que permite seleccionar y manipular objetos en el diseño; la herramienta de texto (atajo de teclado T), que otorga la posibilidad de añadir y editar textos; la herramienta de formas (atajo de teclado L), que permite crear y editar formas geométricas; la herramienta de pluma (atajo de teclado P), para crear trazados libres; y la herramienta de cuchilla (atajo de teclado C), que permite cortar y dividir objetos. Además, también incluye herramientas de dibujo avanzadas como la herramienta de línea (atajo de teclado H), la herramienta de lápiz (atajo de teclado N) y la herramienta de pincel (atajo de teclado B), que se usan para crear trazos personalizados y dibujar a mano alzada.

### 1.3.1 Herramienta de Selección

La herramienta de Selección permite seleccionar un objeto completo, ya sea un marco de texto, una imagen o cualquier otro elemento en la página. Haciendo clic en el objeto, se puede manipular, modificar o mover según sea necesario. Esta herramienta es fundamental para realizar cambios rápidos y precisos en el diseño de una página.



Figura 1.9. Herramienta de Selección

Por otro lado, la herramienta de Selección directa es ideal para realizar ajustes finos en un objeto seleccionado. Con esta herramienta, se pueden editar los puntos de anclaje de un objeto, ajustar las dimensiones, cambiar la forma y realizar modificaciones detalladas para lograr un diseño perfecto.



Figura 1.10. Herramienta de Selección directa

### 1.3.2 Herramienta Página

Esta herramienta permite modificar el tamaño de una o varias páginas del documento de forma independiente a las demás páginas y a la página principal.



Figura 1.11. Herramienta Página

### 1.3.3 Herramienta Texto

La herramienta Texto es fundamental en el uso de InDesign, permite crear marcos de texto rectangulares de la medida que se desee al realizarlo.



**Figura 1.12.** Herramienta de Texto

Esta herramienta también permite ingresar texto dentro de formas. Pasando el cursor sobre una elipse o un polígono, el símbolo indicativo de la herramienta cambiará señalando que en ese punto el texto que se inserte lo hará dentro de la figura sobre la que se sitúa el cursor.

Al desplegar esta herramienta se puede seleccionar Texto en trazado, que permite incluir un texto sobre un trazado previamente realizado, adaptándose a su trayectoria. Una vez creado el texto, se pueden ajustar diferentes características, como el espaciado entre los caracteres o la posición sobre el trazado a través del menú Texto > Texto en trazado > Opciones.

El trazado se puede modificar con las herramientas de selección, modificándose en consecuencia el texto que contiene.

Si la longitud del texto es mayor que el trazado se mostrará un icono en forma de + rojo indicando que existe contenido que no se está visualizando. Si el trazado es mayor que el texto insertado y se quiere modificar la disposición de este último en el trazado, puede lograrse posicionando el cursor al inicio o el final del texto y, cuando el icono lo indique arrastrar variando así el comienzo o el final de la redacción.

### 1.3.4 Herramienta de Forma

La herramienta forma permite crear una variedad de formas básicas, como rectángulos, círculos y polígonos, cuyas características se pueden personalizar en el panel Propiedades que se muestra accediendo a través del menú Ventana o, como se explicó en la página 21, a través de Ventana > Control.



**Figura 1.13.** Herramienta de forma

Si se desea que la forma realizada se enmarque dentro de un cuadrado perfecto, se deberá mantener pulsada la tecla h mientras se crea el objeto.

Manteniendo pulsado el icono de la herramienta forma se desplegará un menú que incluye las tres opciones de formas disponibles. De forma predeterminada, con la herramienta polígono se crea una estrella de seis puntas. Sin embargo, al hacer un solo clic sobre la página, se puede configurar su apariencia a través del cuadro de diálogo Polígono.

### 1.3.5 Herramienta de marco de Imagen

Esta herramienta permite insertar imágenes en el documento arrastrando el cursor para crear un cuadro del tamaño deseado en el que se insertará la imagen a través del menú Archivo > Colocar.



Figura 1.14. Herramienta marco de imagen

### 1.3.6 Herramienta de Pluma

Esta herramienta se utiliza para crear trazos rectos, curvos y combinaciones de ambos, estos trazos pueden abrirse o cerrarse, creando una forma.

Para crear líneas rectas se debe hacer clic en diferentes puntos del lienzo. Se irán creando puntos de ancla o nodos unidos por una línea, si el último nodo se crea sobre el punto de origen, dará lugar a un trazado cerrado compuesto por líneas rectas.

Para crear un trazado curvo se puede bien ajustar los puntos de ancla y las curvas de dirección de un trazado de líneas rectas, o bien crear uno desde cero. Para esto, al hacer clic en un punto, se debe mover el cursor aún pulsado, el nodo creado mostrará entonces unas líneas denominadas manejadores cuya función es ajustar la curva a las necesidades requeridas. Los manejadores se mueven por defecto de forma simétrica, si se desea operar con cada uno de forma individual se puede hacer manteniendo pulsada la tecla Alt o bien usando la herramienta convertir en punto de dirección.



Figura 1.15. Herramienta Pluma

Mediante la herramienta de Selección directa (página 24), se pueden seleccionar puntos de ancla individuales para ajustar la forma y longitud de un trazado, así como modificar las curvas de dirección para obtener resultados precisos.

Las herramientas Añadir punto de anclaje y Eliminar punto de anclaje, crean y sustraen respectivamente puntos de ancla de un trazado previamente creado.



**Figura 1.16.** Herramienta Eliminar punto de anclaje



**Figura 1.17.** Herramienta Añadir punto de anclaje

La herramienta convertir en punto de dirección permite transformar un punto de anclaje recto en uno curvo y viceversa. Para transformar un nodo curvo en uno recto basta con hacer clic sobre él. Para convertir un punto de ancla recto en uno curvo se debe hacer clic y arrastrar para mostrar los manejadores.



**Figura 1.18.** Herramienta Convertir en punto de dirección

Ejercicio práctico “1.3.4 Crear texto en trazado” en la página 46.

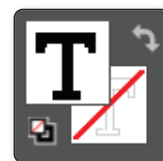
### 1.3.7 Seleccionador de Color

En la zona inferior de la barra de herramientas se encuentran unos cuadrados superpuestos que permiten seleccionar el color, tanto de relleno como de trazo, con el que se va a trabajar.

La letra T enmarcada en este espacio indica que se está seleccionando el color de relleno y/o trazo de un texto, sin embargo si los cuadrados se muestran relleno uno y bordeado el otro indica que se está seleccionando el color de un contenedor, bien sea una forma, un marco de texto o cualquier otro elemento susceptible de coloreado.



**Figura 1.19.** Seleccionador de color de contenedor



**Figura 1.20.** Seleccionador de color de texto

Se puede observar una réplica de estos dos cuadrados en una versión mucho más pequeña justo debajo del seleccionador de color. Se trata de un atajo rápido para elegir los colores que por defecto son los más utilizados.

Al seleccionar un color, ya sea de trazo o de relleno, se coloreará también un pequeño rectángulo bajo el seleccionador de color, esto facilita mucho la tarea de escoger el mismo tono para trazo y relleno.

Al lado de este rectángulo se encuentran otros dos, se trata de sendos atajos para aplicar un degradado o un color transparente al objeto o texto seleccionado.

Ejercicio práctico “1.3.5 Modificar colores desde la barra de herramientas” en la página 50.

## 1.4 PANELES

---

Los paneles son ventanas que contienen herramientas y controles que facilitan la creación y edición de documentos. Se pueden encontrar en la parte derecha de la interfaz y se pueden arrastrar y soltar para organizarlos de acuerdo a la preferencia del usuario: permiten ser agrupados, convertidos en ventanas flotantes, ocultados o minimizados según las particularidades de cada trabajo.

Para mostrar paneles que por defecto se encuentran ocultos hay que seleccionarlos a través del menú Ventana. Para dejar de ver un panel se deberá arrastrar hasta convertirlo en una ventana emergente y clicar en las aspas de cierre que aparecerán en la esquina superior derecha de la ventana.

Para agrupar paneles basta con arrastrar uno junto a otro y que darán agrupados, cuando se desplieguen lo harán en forma de pestañas. Es una forma eficiente de tener accesibles todas las herramientas de, por ejemplo color o texto, que se necesiten utilizar.

Los paneles se pueden mostrar todos desplegados en columna o visualizarse sólo el icono de cada uno e ir desplegándose en forma de pestaña según se vayan utilizando. Estos dos modos de visualización se pueden cambiar con la pequeña flecha doble que se encuentra en la parte superior de la columna.

### 1.4.1 Panel Capas

Al igual que otros programas de la Suite de Adobe, como Photoshop o Illustrator, InDesign basa la jerarquía de los elementos de un documento en capas.



Mediante ellas es posible organizar el contenido de los trabajos posibilitando ocultar o bloquear fácilmente todos los elementos existentes. Las capas son como un conjunto de láminas transparentes apiladas una sobre otra, en cada una de las cuales se coloca distinto contenido que luego forma una única composición al superponer una lámina sobre otra.

El panel Capas se puede desplegar desde el menú Ventana > Capas o con el atajo de teclado F7, aunque con normalidad ya se encuentra en la barra de paneles de forma predeterminada.

Por defecto se encuentra ya creada la Capa 1. Para cambiar el nombre de esta, se puede optar por varias vías: clicando despacio dos veces sobre ella, o haciendo un rápido doble clic, esto abrirá una ventana emergente donde, entre otros parámetros, se puede modificar el nombre de la capa. A esta ventana también se puede llegar a través del icono que representa varias líneas paralelas situado en la esquina superior derecha del panel y seleccionando Opciones de capa.

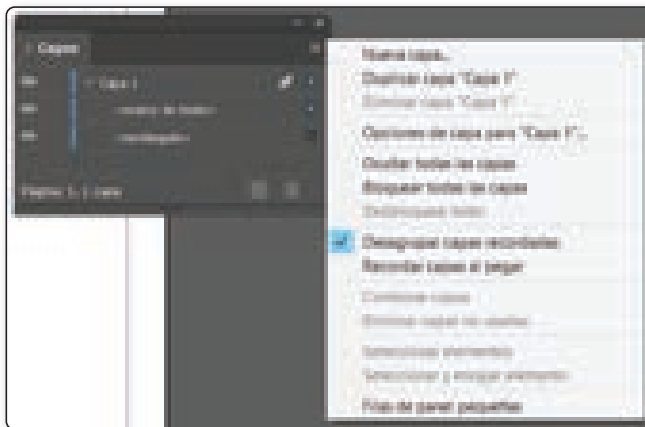


Figura 1.21. Panel Capas

Se pueden crear nuevas capas, bien a través del icono recientemente señalado, escogiendo Nueva capa, lo que abrirá una ventana emergente similar a la anterior para seleccionar las características con las que se desea crear la capa; o bien a través del icono con forma de signo matemático de suma que se encuentra en la barra inferior del panel.

Siguiendo las mismas instrucciones, pero optando esta vez por “eliminar capa” y por el icono de la papelera, se pueden suprimir capas del documento.

También, existe la posibilidad de duplicar capas ya existentes. Un modo es seleccionando, en el menú del panel, Duplicar capa. También, se puede copiar una

capa seleccionando esta y arrastrándola hacia el icono del signo suma situado en la barra inferior del panel.

Las capas, y también los elementos que ellas contienen de forma individual, son susceptibles de hacerse visibles o no, activando o desactivando el símbolo del ojo que se encuentra junto a su nombre. A través del menú del panel se pueden ocultar todas las capas, si no se tiene seleccionada ninguna, u ocultar todas excepto la que sí está seleccionada. De igual modo funciona el bloqueo de capas, que impide que las capas o elementos bloqueados sean editables.

### 1.4.2 Panel Ceñir texto

Con esta función, se puede controlar la forma en que el texto se ajusta alrededor de elementos gráficos como imágenes o formas, permitiendo una presentación visualmente atractiva y fácil de leer, otorga la flexibilidad de personalizar la forma en que el texto interactúa con los elementos gráficos del diseño. Las distintas posibilidades que brinda esta función serán desarrolladas ampliamente más adelante (página 133).

### 1.4.3 Paneles de Color

Desde el menú Ventana > Color se puede acceder a los tres paneles que permiten controlar las opciones de color en In Design: Color, también accesible con el atajo de teclado F6, Degradado y Muestras (F5).

El panel Color nos permite cambiar entre los diferentes modos de color CMYK, RGB, Lab, etc. Y seleccionar el color deseado, tanto en una barra de color degradado como ajustando los porcentajes de cada una de las tintas que componen el tono elegido.

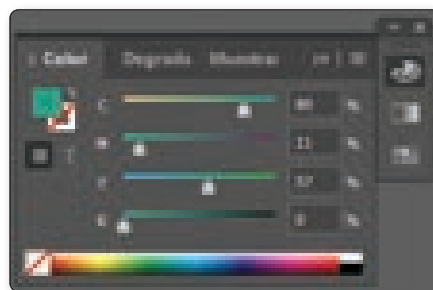


Figura 1.22. Panel Color

El panel Degradado ofrece distintas opciones de ajuste para objetos con colores degradados, tanto modificar estos colores como cambiar el ángulo y el tipo de degradado.



Figura 1.23. Panel Degradado

El panel Muestras contiene una selección de colores por defecto a los que se les pueden añadir nuevas muestras para un fácil acceso a estas tintas. Es especialmente útil para trabajar un documento en el que se reitera el uso de los tonos contenidos en una paleta de colores definida.

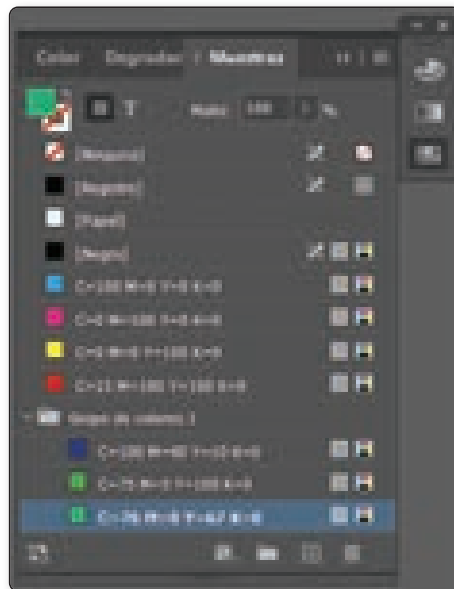


Figura 1.24. Panel Muestras